

Gruppo ACSM-AGAM

Bilancio 2009

Assemblea degli Azionisti

MONZA, 26 aprile 2010

Agenda

- **ANALISI PER SETTORE**
- **CONTO ECONOMICO CONSOLIDATO**
- **SITUAZIONE PATRIMONIALE-FINANZIARIA, INDICI DI REDDITIVITA' E DI STRUTTURA PATRIMONIALE-FINANZIARIA CONSOLIDATI**

Agenda

- **ANALISI PER SETTORE (*)**
- CONTO ECONOMICO CONSOLIDATO
- SITUAZIONE PATRIMONIALE-FINANZIARIA, INDICI DI REDDITIVITA' E DI STRUTTURA PATRIMONIALE-FINANZIARIA CONSOLIDATI

(*) Nota: A seguito della fusione avente efficacia 01.01.2009 di dati gestionali di sintesi non sono comparabili con quelli dell'esercizio precedente riferiti al solo Gruppo ACSM

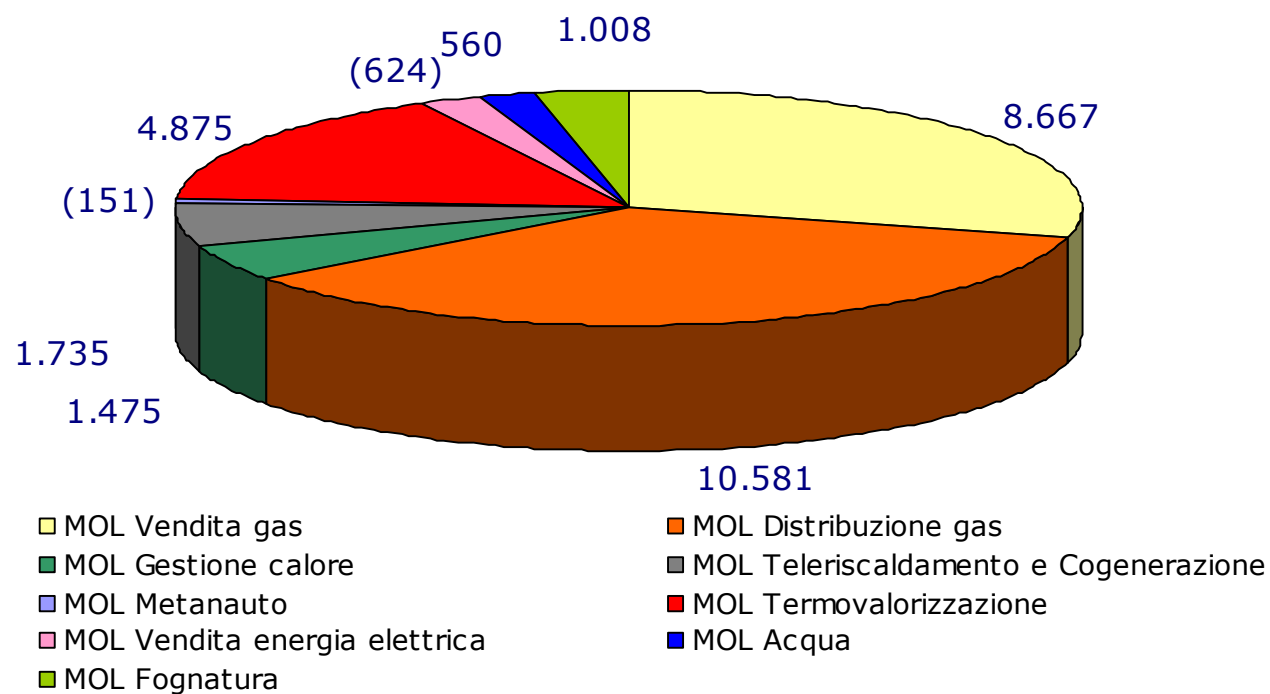
Analisi per settore: dettaglio composizione MOL

| Valori espressi in migliaia di Euro | 31.12.2009 | 31.12.2008 |
|--|---------------|---------------|
| MOL Vendita gas | 8.667 | 5.669 |
| MOL Distribuzione gas | 10.581 | 6.968 |
| MOL Gestione calore | 1.475 | 1.257 |
| MOL Teleriscaldamento e Cogenerazione | 1.735 | 1.189 |
| MOL Metanauto | (151) | n.a. |
| MOL Termovalorizzazione | 4.875 | 3.040 |
| MOL Vendita energia elettrica | (624) | n.a. |
| MOL Acqua | 560 | (104) |
| MOL Fognatura | 1.008 | n.a. |
| MOL Consolidato ante partite non ricorrenti | 28.126 | 18.020 |

Con allocazione completa dell'area Servizi Generali

Analisi per settore: dettaglio composizione MOL

Valori espressi in migliaia di Euro



Con allocazione completa dell'area Servizi Generali

Analisi per settore: Vendita Gas

L'esercizio 2009 evidenzia un incremento significativo dei ricavi delle vendite riconducibile principalmente all'acquisizione delle attività di AGAM Vendite S.r.l., che contribuisce per circa 42,9 milioni di Euro ai ricavi complessivi del Gruppo pari a circa 160 milioni di Euro. Oltre all'ampliamento del perimetro di consolidamento, che contribuisce al margine operativo lordo per circa 2,0 milioni di Euro, il dato è stato favorito dall'incrementata efficienza conseguita sul fronte dei contratti di approvvigionamento di gas, a partire dal 1° ottobre 2009.

| €/000 | 31.12.2008 | 31.12.2009 | 2009 V 2008 | delta % V a.p. |
|-----------------------------|------------|------------|----------------|-------------------|
| Totale ricavi delle vendite | 123.611 | 160.047 | 36.436 | 29,5% |
| MOL ante partite nr | 5.669 | 8.667 | 2.998 | 52,9% |
| MON post partite nr | 5.681 | 7.514 | 1.832 | 32,2% |
| | 31.12.2008 | 31.12.2009 | 2009 V 2008 | delta% V a.p. |
| Gas industriale (mln M3) | 59,2 | 55,5 | -3,7 | -6,3% |
| Gas civile (mln M3) | 212,7 | 310,0 | 97,3 | 45,8% |
| Totale gas (mln M3) | 271,9 | 365,5 | 93,6 | 34,4% |
| N. clienti industriali | 106 | 139 | 33 | 31,1% |
| N. clienti civili | 127.006 | 181.344 | 54.338 | 42,8% |
| Totale N. clienti | 127.112 | 181.483 | 54.371 | 42,8% |

Analisi per settore: Distribuzione Gas

Incremento dei ricavi delle vendite riconducibile principalmente all'acquisizione delle reti di distribuzione precedentemente gestite da ex AGAM S.p.A. (circa 7,2 milioni di Euro al 31 dicembre 2009). La marginalità operativa lorda ante partite non ricorrenti risulta in crescita del 51,8% e si attesta a Euro 10.581 migliaia, beneficiando della revisione tariffaria della componente distribuzione in vigore dal 1° luglio 2009, oltre che per effetto dell'acquisizione dell'attività precedentemente gestite da ex AGAM S.p.A.. Il contributo di quest'ultima ha infatti generato nell'esercizio un MOL ante partite non ricorrenti pari a Euro 2.607 migliaia ed un MON post partite non ricorrenti di Euro 1.338 migliaia.

| €/000 | 31.12.2008 | 31.12.2009 | 2009 V 2008 | delta % V a.p. |
|-----------------------------|------------|------------|----------------|-------------------|
| Totale ricavi delle vendite | 16.632 | 25.215 | 8.584 | 51,6% |
| MOL ante partite nr | 6.968 | 10.581 | 3.612 | 51,8% |
| MON post partite nr | 2.797 | 4.479 | 1.682 | 60,2% |

| | 31.12.2008 | 31.12.2009 | 2009 V 2008 | delta% V a.p. |
|-------------------------|------------|------------|----------------|------------------|
| Gas vettoriato (mln M3) | 260,8 | 382,2 | 121,4 | 46,5% |
| N. clienti | 122.232 | 181.493 | 59.261 | 48,5% |
| Km rete | 1.393 | 1.692 | 298 | 21,4% |

Analisi per settore: Gestione Calore

I ricavi sono cresciuti del 20,7% circa e si sono attestati a 12,2 milioni di Euro (circa 10,1 milioni di Euro al 31 dicembre 2008). Il contributo, in termini di ricavi, attribuibile alle attività acquisite a seguito della fusione è quantificabile in circa 2,6 milioni di Euro. Gli impianti gestiti sono attualmente 221 contro i 223 del corrispondente periodo del 2008, ma nel corso del 2009 sono stati avviati lavori per il collegamento delle sottostazioni di Monza Nord e lavori per l'installazione di due "fuel cell".

| €/000 | 31.12.2008 | 31.12.2009 | 2009 V 2008 | delta % V a.p. |
|-----------------------------|------------|------------|----------------|-------------------|
| Totale ricavi delle vendite | 10.084 | 12.173 | 2.089 | 20,7% |
| MOL ante partite nr | 1.257 | 1.473 | 216 | 17,2% |
| MON post partite nr | 1.206 | 1.331 | 125 | 10,4% |

| | 31.12.2008 | 31.12.2009 | 2009 V 2008 | delta% V a.p. |
|-----------------------|------------|------------|----------------|------------------|
| N. impianti gestiti | 152 | 221 | 69 | 45,4% |
| di cui trasformazioni | 9 | 1 | -8 | -88,9% |

Analisi per settore: Teleriscaldamento e Cogenerazione

L'attività ha generato ricavi per circa 11,4 milioni di Euro, di cui 5,7 milioni tramite la controllata COMOCALOR e 5,7 milioni da attribuire alle attività di ACSM-AGAM S.p.A.. In termini di volumi globali i MWh prodotti sono pari a 95.779, con una base clienti di 317 unità, per lo più costituita da utenze condominiali. I km di rete di teleriscaldamento attualmente gestiti dal Gruppo sono pari a 35.

| €/000 | 31.12.2008 | 31.12.2009 | 2009 V 2008 | delta % V a.p. |
|-----------------------------|------------|------------|----------------|-------------------|
| Totale ricavi delle vendite | 6.049 | 11.447 | 5.398 | 89,2% |
| MOL ante partite nr | 1.189 | 1.735 | 547 | 46,0% |
| MON post partite nr | 653 | (754) | (1.406) | -215,5% |

| | 31.12.2008 | 31.12.2009 | 2009 V 2008 | delta% V a.p. |
|----------------------------------|------------|------------|----------------|------------------|
| Teleriscaldamento e vapore (Mwh) | 54.034 | 95.779 | 41.744 | 77,3% |
| N. utenti | 146 | 317 | 171 | 117,1% |
| Energia elettrica (Mwh) | n.d. | 15.827 | - | - |
| Teleraffrescamento (Mwhf) | 3.012 | 3.001 | -11 | -0,3% |
| Km rete | 19 | 35 | 17 | 89,9% |

Analisi per settore: Termovalorizzazione

I risultati economici dell'esercizio 2009 hanno iniziato a beneficiare del miglioramento di produttività a seguito del progetto di revamping della Linea 1: il riavvio della linea è avvenuto nel 2009 confermando l'incremento della capacità di smaltimento rifiuti e registrando un impatto positivo in termini di incremento di marginalità.

| €/000 | 31.12.2008 | 31.12.2009 | 2009 V 2008 | delta % V a.p. |
|-----------------------------|------------|------------|----------------|-------------------|
| Totale ricavi delle vendite | 11.039 | 13.810 | 2.772 | 25,1% |
| MOL ante partite nr | 3.040 | 4.875 | 1.835 | 60,3% |
| MON post partite nr | (721) | 988 | 1.709 | -237,0% |

| | 31.12.2008 | 31.12.2009 | 2009 V 2008 | delta% V a.p. |
|-------------------------|------------|------------|----------------|------------------|
| Tonnellate smaltite | 54.521 | 68.952 | 14.431 | 26,5% |
| Energia Elettrica (Mwh) | 15.703 | 20.625 | 4.922 | 31,3% |
| Energia termica (Mwht) | 26.243 | 26.761 | 518 | 2,0% |

Analisi per settore: Acquedotto

Al 31 dicembre 2009, il Gruppo ha realizzato ricavi per un totale di circa 12,3 milioni di euro, di cui 5,8 milioni generati dall'inclusione dell'attività gestita dall'ex AGAM.

I volumi venduti sono stati di 25,8 milioni di metri cubi, di cui 13,8 riferiti alla rete ex AGAM. La base clienti del Gruppo è attualmente pari a 25.092 unità con uno sviluppo di rete pari a 612 km per l'acquedotto civile e 18 km per l'acquedotto industriale.

| €/000 | 31.12.2008 | 31.12.2009 | 2009 V 2008 | delta % V a.p. |
|-----------------------------|------------|------------|----------------|-------------------|
| Totale ricavi delle vendite | 7.113 | 12.296 | 5.183 | 72,9% |
| MOL ante partite nr | (104) | 560 | 664 | -639,1% |
| MON post partite nr | (2.173) | (2.088) | 85 | -3,9% |

| | 31.12.2008 | 31.12.2009 | 2009 V 2008 | delta% V a.p. |
|------------------------|------------|------------|----------------|------------------|
| Acqua erogata (mln M3) | 12,3 | 25,8 | 13,5 | 110,2% |
| N. clienti | 15.285 | 25.092 | 9.807 | 64,2% |
| Km rete | 345 | 630 | 303 | 92,8% |

Agenda

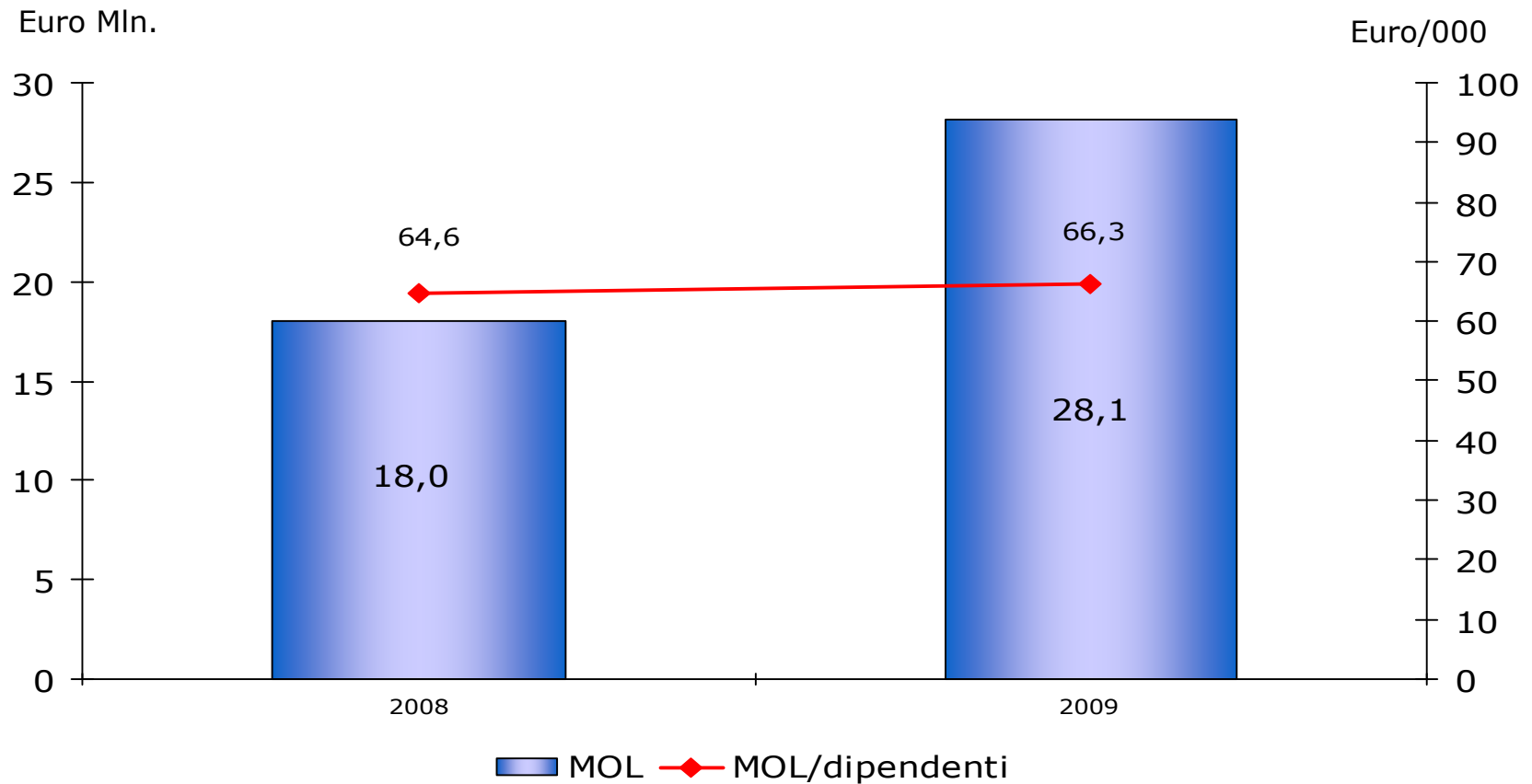
- ANALISI PER SETTORE
- **CONTO ECONOMICO CONSOLIDATO(*)**
- SITUAZIONE PATRIMONIALE-FINANZIARIA, INDICI DI REDDITIVITA' E DI STRUTTURA PATRIMONIALE-FINANZIARIA CONSOLIDATI

(*) Nota: A seguito della fusione avente efficacia 01.01.2009 di dati economici di sintesi non sono comparabili con quelli dell'esercizio precedente riferiti al solo Gruppo ACSM

Conto Economico Consolidato

| Dati espressi in €/000 | 31.12.2009 | % su ricavi | 31.12.2008 | % su ricavi | delta % |
|--|------------------|----------------|------------------|----------------|---------------|
| Ricavi delle vendite e delle prestazioni | 205.900 | 96,3% | 147.298 | 95,8% | 39,8% |
| Altri ricavi e proventi operativi | 7.950 | 3,7% | 6.434 | 4,2% | 23,6% |
| Totale ricavi | 213.850 | 100,0% | 153.732 | 100,0% | 39,1% |
| Costo del personale | (22.078) | (10,3%) | (15.350) | (10,0%) | 43,8% |
| Altri costi operativi | (163.646) | (76,5%) | (120.362) | (78,3%) | 36,0% |
| Costi operativi | (185.724) | (86,8%) | (135.712) | (88,3%) | 36,9% |
| Margine Operativo Lordo (MOL) | 28.126 | 13,2% | 18.020 | 11,7% | 56,1% |
| Ricavi/(Costi) non ricorrenti | (700) | (0,3%) | 776 | 0,5% | (190,2%) |
| MOL post partite non ricorrenti | 27.426 | 12,8% | 18.796 | 12,2% | 45,9% |
| Ammortamenti e svalutazioni | (17.712) | (8,3%) | (12.108) | (7,9%) | 46,3% |
| Margine Operativo Netto (MON) | 9.714 | 4,5% | 6.688 | 4,4% | 45,2% |
| Risultato gestione finanziaria | (3.397) | (1,6%) | (4.404) | (2,9%) | (22,9%) |
| Risultato ante imposte | 6.317 | 3,0% | 2.284 | 1,5% | 176,6% |
| Imposte | (2.229) | (1,0%) | (551) | (0,4%) | 304,5% |
| Risultato netto | 4.088 | 1,9% | 1.733 | 1,1% | 135,9% |
| Risultato di pertinenza di terzi | 1.064 | 0,5% | 1.008 | 0,7% | 5,6% |
| Risultato di Gruppo | 3.024 | 1,4% | 725 | 0,5% | 317,1% |

MOL/DIPENDENTE



Nota: il MOL considerato è ante partite non ricorrenti. Numero medio dipendenti 2009 n. 429, 2008 n. 279

Oneri finanziari e Imposte

2009

Oneri finanziari 2009: Euro -3.825 migliaia

Incidenza su MOL 13,6%

2008

Oneri finanziari 2008: Euro -5.091 migliaia

Incidenza su MOL 28,3%

Nel 2009 gli oneri finanziari includono la posta straordinaria pari a Euro -614 migliaia relativo all'integrazione di quanto dovuto per la moratoria fiscale.

2009: Euro -3.211 migliaia

Incidenza su MOL 11,4%v



al netto delle poste straordinarie

Il **carico fiscale dell'esercizio 2009** riflette i benefici della deducibilità fiscale degli oneri finanziari pagati per la moratoria fiscale (circa Euro 740 migliaia) e l'agevolazione "Tremonti Ter" (circa Euro 825 migliaia) su alcune tipologie di investimenti, principalmente gli investimenti del Termovalorizzatore e alcuni lavori relativi alle centrali di cogenerazione di Monza. Anche nell'esercizio 2008 l'incidenza fiscale risultava inferiore rispetto alla tassazione teorica per effetto dello smobilizzo del quadro EC.

Agenda

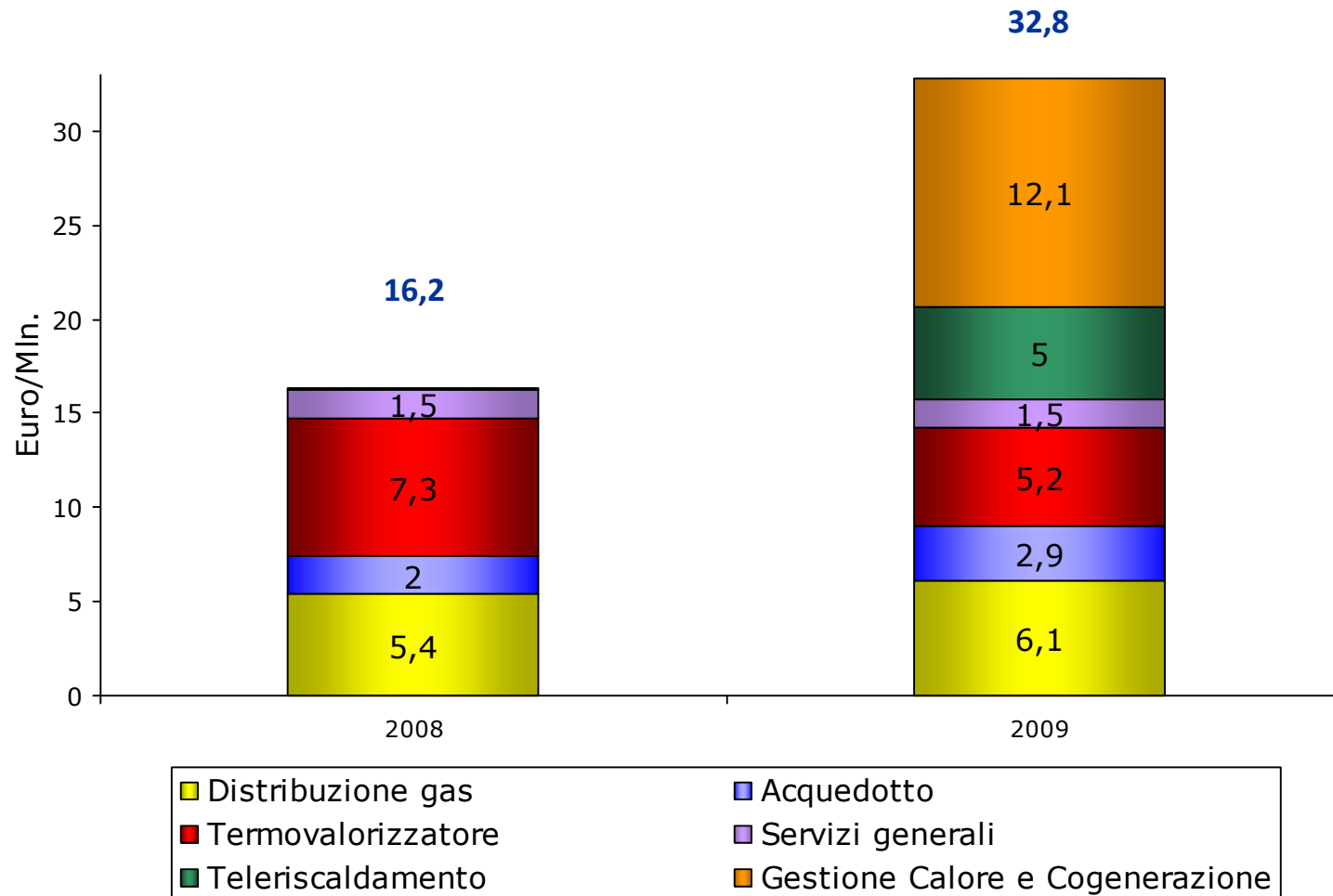
- ANALISI PER SETTORE
- CONTO ECONOMICO CONSOLIDATO
- **SITUAZIONE PATRIMONIALE-FINANZIARIA, INDICI DI REDDITIVITA' E DI STRUTTURA PATRIMONIALE-FINANZIARIA CONSOLIDATI(*)**

(*) Nota: A seguito della fusione avente efficacia 01.01.2009 di dati patrimoniali-finanziari di sintesi non sono comparabili con quelli dell'esercizio precedente riferiti al solo Gruppo ACSM

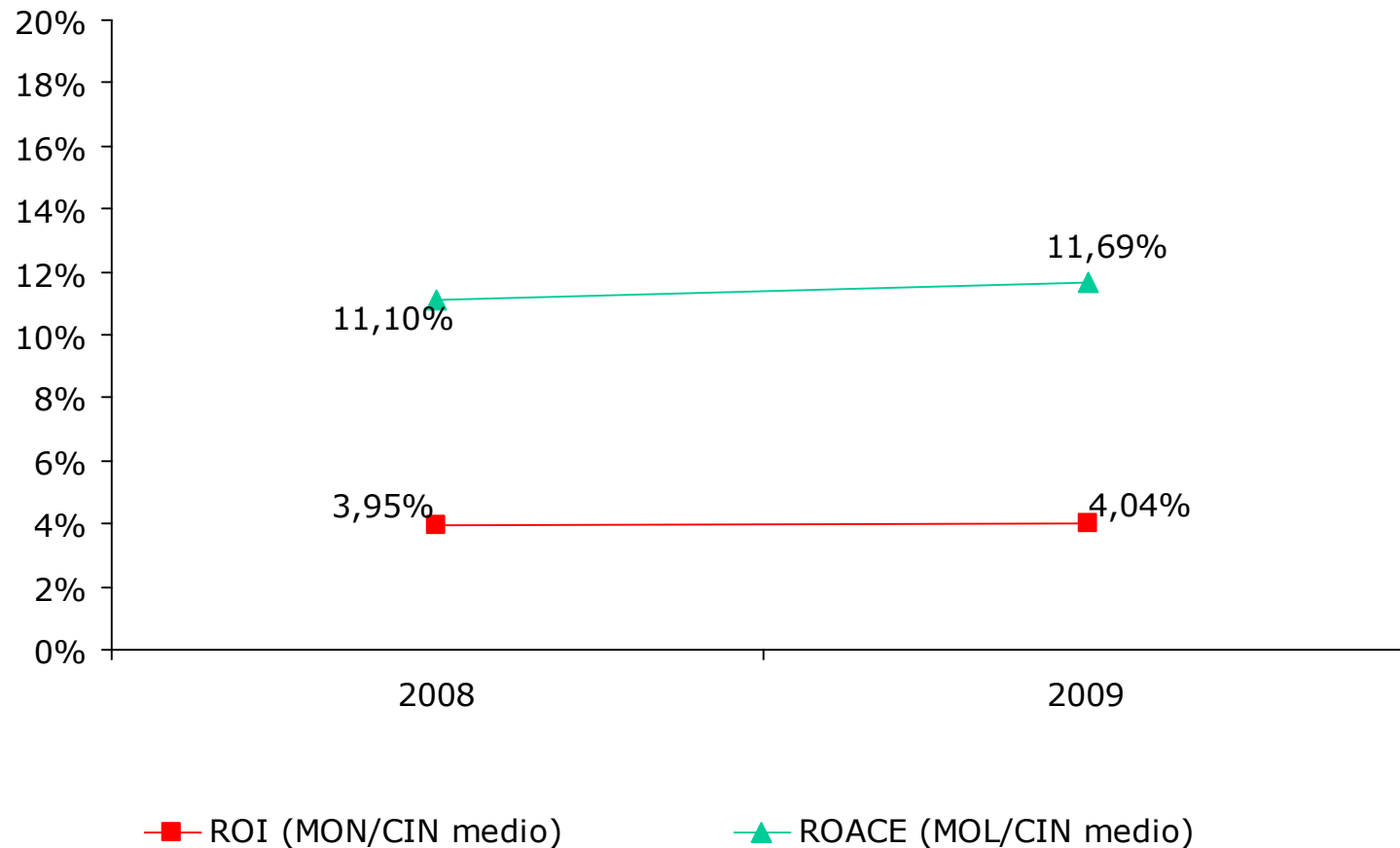
Situazione Patrimoniale-Finanziaria Consolidata

| Dati espressi in €/000 | 31.12.2009 | | 31.12.2008 |
|--|----------------|--|----------------|
| Capitale Investito Netto | | | |
| Immobilizzazioni materiali | 241.203 | | 163.198 |
| Avviamento | 8.993 | | 8.993 |
| Immobilizzazioni immateriali | 11.895 | | 8.172 |
| Partecipazioni ed altre attività finanziarie | 8.672 | | 8.114 |
| Attività / Passività per imposte differite | (8.710) | | (10.161) |
| Fondi rischi e oneri | (1.365) | | (957) |
| Fondi relativi al personale | (6.708) | | (4.084) |
| Capitale Immobilizzato | 253.980 | | 173.275 |
| Rimanenze | 3.040 | | 1.970 |
| Crediti commerciali | 101.321 | | 71.807 |
| Altri crediti | 8.689 | | 3.111 |
| Altre attività operative | 1.439 | | 1.204 |
| Debiti commerciali | (62.669) | | (48.120) |
| Altri debiti | (20.586) | | (23.196) |
| Altre passività | (27.188) | | (15.580) |
| Capitale circolante | 4.046 | | (8.803) |
| Totale Capitale Investito Netto | 258.026 | | 164.472 |
| Fonti di copertura | | | |
| Patrimonio Netto | 149.280 | | 91.220 |
| Debiti finanziari Medio-Lungo termine | 37.829 | | 30.523 |
| Saldo netto indebitamento a breve | 79.144 | | 44.676 |
| Disponibilità liquide | (8.227) | | (1.947) |
| Posizione finanziaria netta | 108.746 | | 73.252 |
| Totale fonti di finanziamento | 258.026 | | 164.472 |

Investimenti



Indici di redditività aggregati

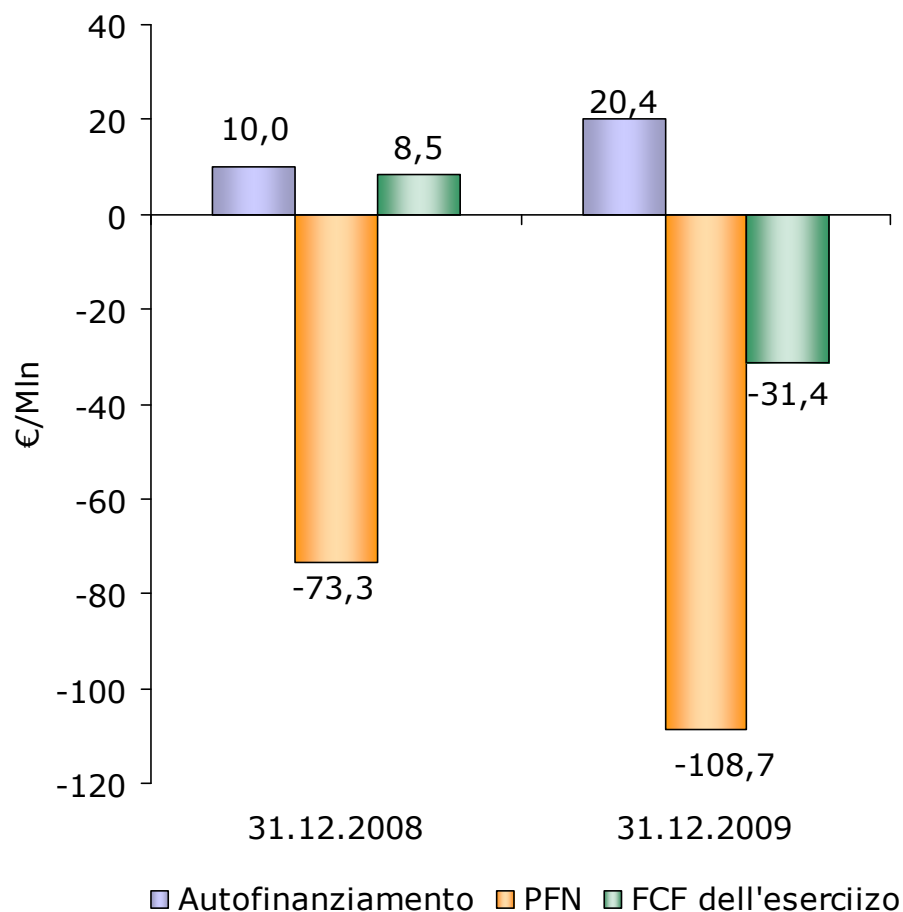


Nota: il CIN calcolato per il 2009 considera ai fine della media i saldi di apertura pro-fprma ACSM-AGAM all'01.01.2009

Rendiconto Finanziario Consolidato

| Dati espressi in €/000 | 31.12.2009 | 31.12.2008 |
|---|-----------------|---------------|
| Utile del periodo | 4.088 | 1.734 |
| Ammortamenti e accantonamenti | 17.577 | 11.058 |
| Variazione fondi | (994) | 218 |
| Variazione imposte differite | (321) | (3.057) |
| Autofinanziamento | 20.351 | 9.953 |
| Variazione del capitale circolante ed altre attività/passività immobilizzate | (16.943) | 16.878 |
| Flusso di cassa della gestione corrente | 3.407 | 26.831 |
| Investimenti netti | (34.119) | (15.408) |
| Flusso di cassa della gestione operativa | (30.712) | 11.423 |
| Variazioni patrimonio netto | (701) | (2.961) |
| Flusso di cassa dell'esercizio | (31.413) | 8.462 |
| Posizione Finanziaria Netta inizio esercizio | (73.252) | (81.715) |
| PFN GRUPPO AGAM 01.01.2009 | (4.081) | |
| Posizione Finanziaria Netta fine esercizio | (108.746) | (73.252) |

Flussi di cassa 2008 vs. 2009



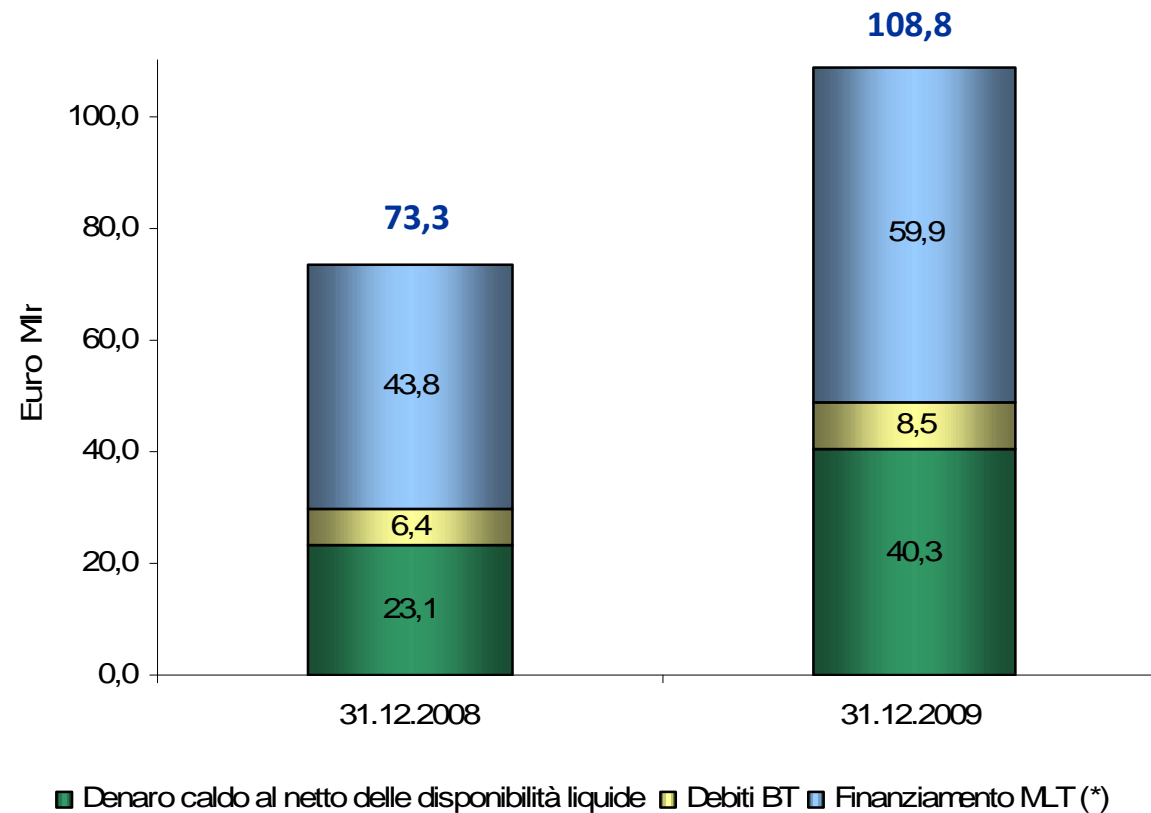
Il flusso generato dall'autofinanziamento al 31 dicembre 2009 è pari a Euro 20,4 mln..

La variazione negativa del capitale circolante è negativa e pari a Euro -16,9 mln. e risente principalmente del pagamento della moratoria fiscale per 7,1 milioni di Euro e della variazione del saldo riferito alle accise per 8,1 milioni di Euro (debito al 31.12.2008 per Euro 7,5 milioni e credito per Euro 0,6 milioni al 31.12.2009).

I flussi finanziari impiegati nell'attività di investimento ammontano al 31 dicembre 2009 a Euro 34,1 mln., oltre al cash out per la quota dividendi non intercompany pari a Euro 0,7 mln, danno come risultato un flusso di cassa dell'esercizio negativo e pari a Euro -31,4 mln.

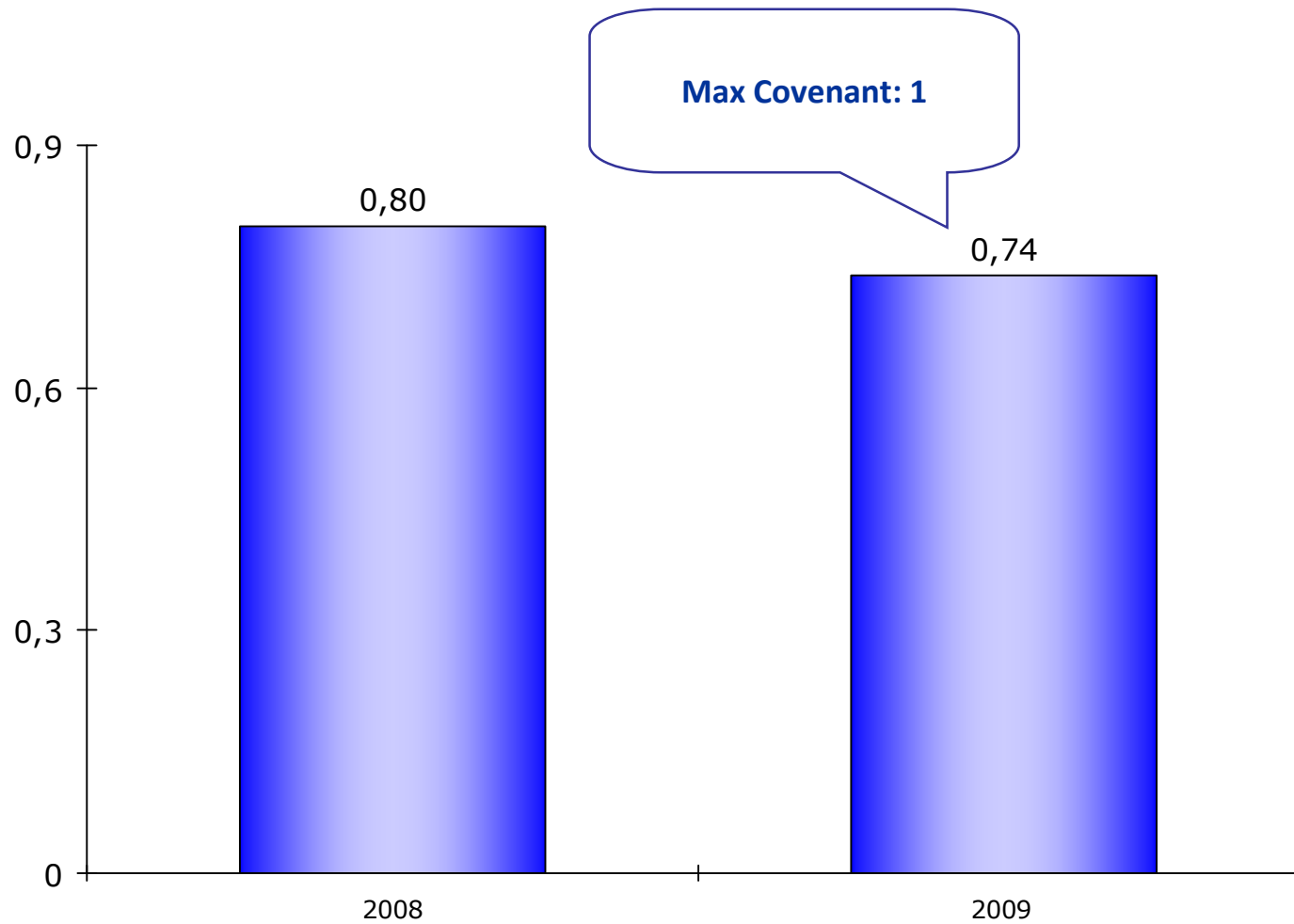
La PFN al 31 dicembre 2009, inclusiva della PFN iniziale riferita al Gruppo ex AGAM pari a Euro -4,0 mln., è quindi pari a Euro -108,7 mln.

Composizione della PFN

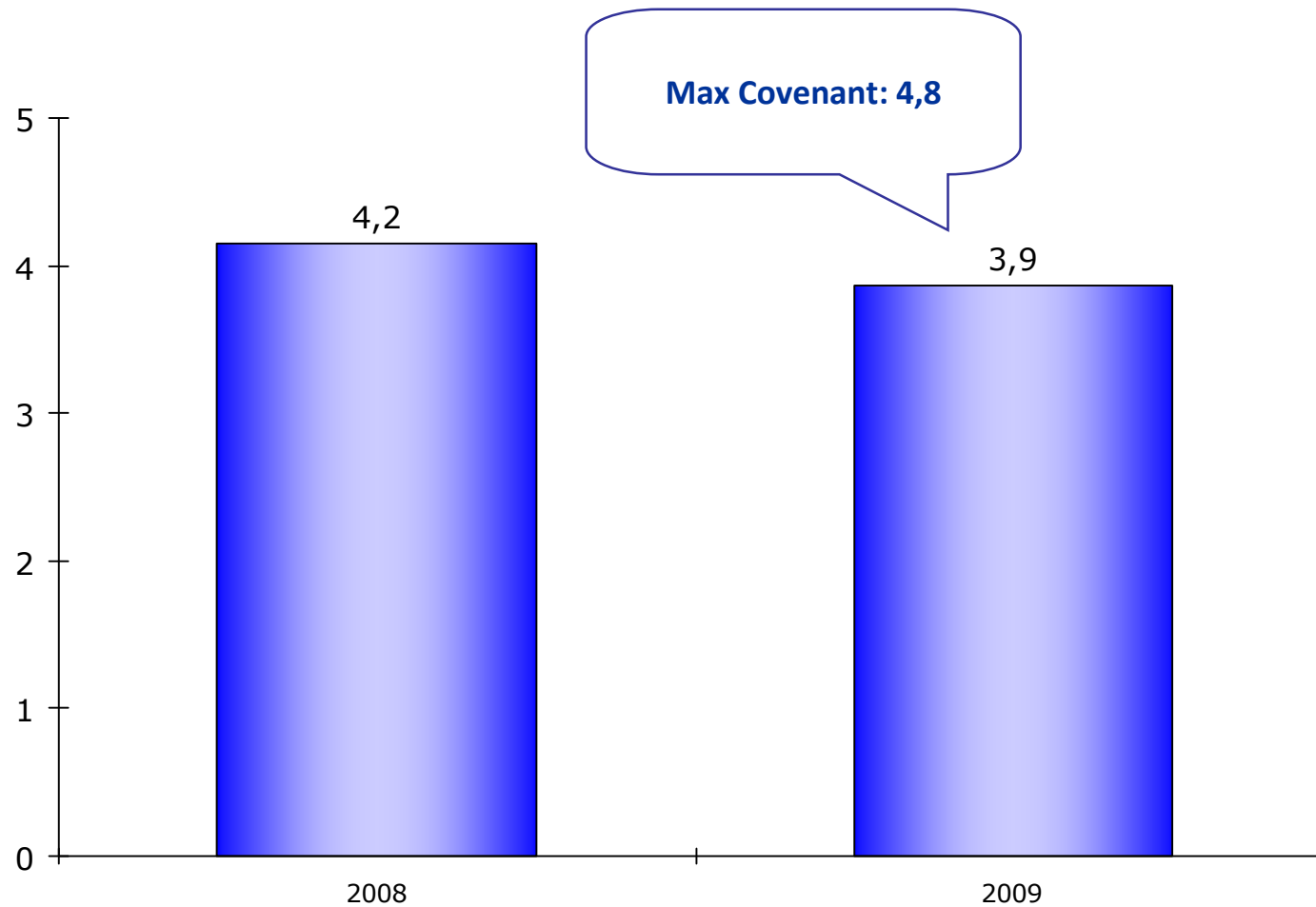


(*) I Finanziamento MLT comprendono la quota in scadenza entro 12 mesi, che negli schemi di Bilancio è riclassificata come debito BT

Indebitamento: PFN/PN

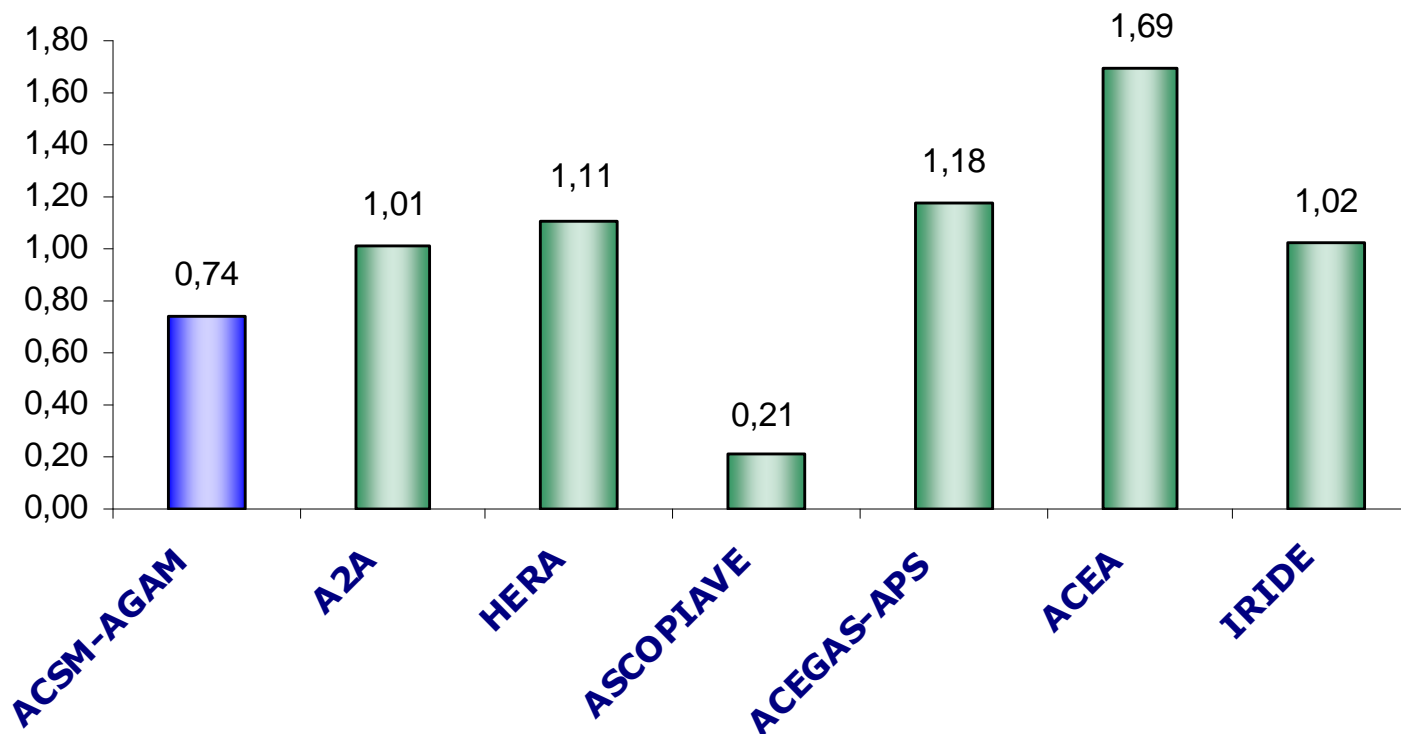


Indebitamento: PFN/MOL



Nota: il MOL considerato per il calcolo del Covenant è ante partite non ricorrenti. Nel 2008 PFN comprendeva la fidejussione a Mestni per Euro 1,5 mln.

PFN/PN: confronto con altre Utilities quotate



Nota: dati estratti da comunicati stampa approvazione bilancio

Fine presentazione